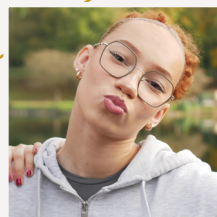
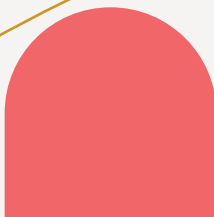
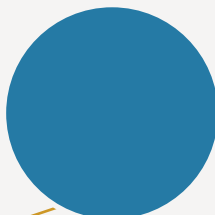
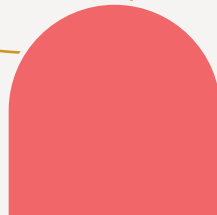




- Var -



# OBSERVATOIRE DES CENTRES SOCIAUX ET DES ESPACES DE VIE SOCIALE

**SENACS 2025**  
données 2024

Édito

Les centres sociaux et espaces de vie sociale du Var sont des acteurs essentiels de la politique d'animation de la vie sociale portée par la Caf du Var avec ses partenaires institutionnels. Ces structures, créées par et pour les habitants, développent des projets sociaux fondés sur une approche globale, des méthodes d'éducation populaire, un accueil inconditionnel et une coopération active entre acteurs locaux.

Présents en zones urbaines et rurales, les centres sociaux et espaces de vie sociale sont des lieux ouverts favorisant la rencontre entre habitants, bénévoles et professionnels. Ils répondent aux besoins des populations, initient des projets collectifs et contribuent au « vivre-ensemble », en renforçant les liens familiaux et sociaux, les solidarités de proximité et les partenariats territoriaux.

Ces structures, véritables leviers de cohésion sociale, sont aussi des employeurs. Leur fonctionnement et la mise en œuvre des projets nécessitent un soutien partenarial fort.

La COG 2023-2027 réaffirme l'ambition de développer de nouvelles structures d'animation de la vie sociale et de consolider celles existantes.

Dans le Var, ce réseau s'inscrit dans le schéma départemental des services aux familles 2024-2026, en tant que pilier de l'offre de services aux familles, encourageant la participation citoyenne, l'inclusion numérique et la transition écologique et solidaire.

En 2025, le département compte 20 espaces de vie sociale et 10 centres sociaux, avec une dynamique de développement soutenue par la Caf dans le cadre de soutien en préfiguration pour 5 espaces de vie sociale.

Ce livret vise à valoriser les missions et actions des centres sociaux et espaces de vie sociale à partir des données 2024.



Sommaire

Les structures d'animation de la vie sociale	3
Portrait des structures de l'AVS	4
Les habitants, une priorité	5
Ancrage territorial Faire réseau sur les territoires	6
Des équipes salariées au service des projets Des habitants bénévoles	7
Les ressources financières	8
Agir ensemble pour des territoires en transition	9
Centres sociaux et espaces de vie sociale, acteurs clés de la transition écologique et solidaire	10
Fiche Nationale	11

Légende :

- Données des centres sociaux
- Données des espaces de vie sociale

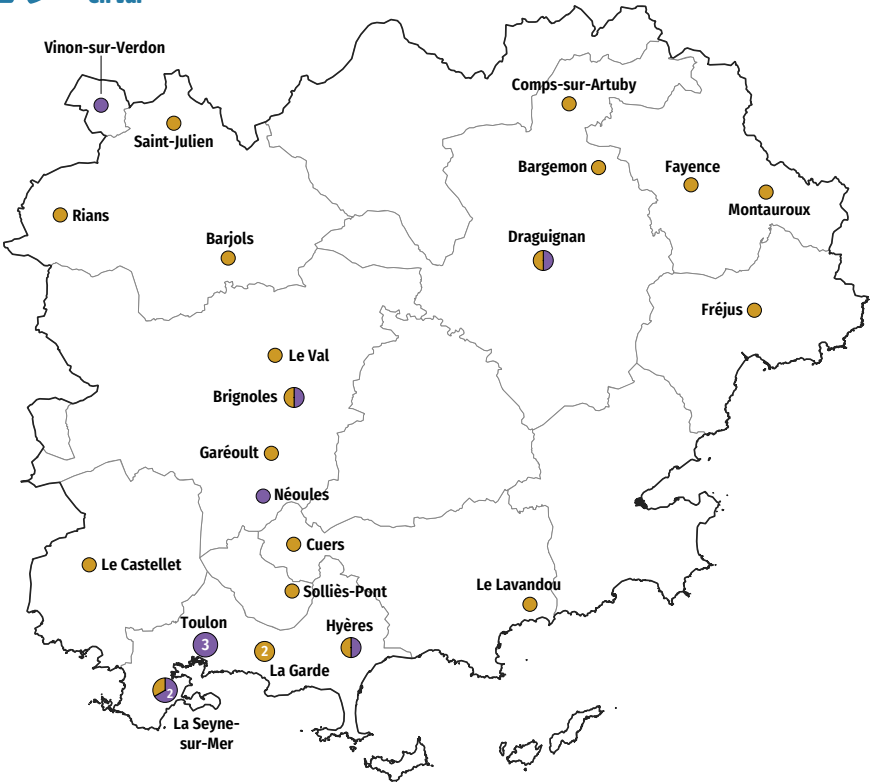
Crédits photos de couverture : Ibrahim MColo, Lucile Barbery, Marta Nascimento, Valentina Camu.

Var →

Les structures d'animation de la vie sociale

→ 29 structures au total en Var

- Centre social
- Espace de vie sociale



10 centres sociaux agréés par la Caf → 10 ont répondu à l'enquête

19 espaces de vie sociale agréés par la Caf → 19 ont répondu à l'enquête

Territoire d'intervention :



→ 80% situés sur un quartier prioritaire politique de la Ville (QPV)

Territoire d'intervention :



→ 26% situés sur un quartier prioritaire politique de la Ville (QPV)

→ 16% situés en zone France ruralités revitalisation (FRR)

## Portrait des structures de l'AVS

Les structures de l'animation de la vie sociale sont diverses mais visent toutes l'émancipation des habitants et la transformation sociale. Elles sont implantées sur les quartiers ou sur les territoires ruraux et agissent dans la proximité, au service de tous les habitants.

### Les centres sociaux

**19 550** habitants touchés par les actions des centres sociaux en 2024

Mode de gestion : **100%** en gestion associative

Budget moyen : **723 300 €**



#### Bénévoles et salariés :

**126** bénévoles de pilotage **239** bénévoles d'activités (réguliers ou ponctuels)

**271** salariés → soit **121** ETP



**43 heures** d'ouverture hebdomadaire en moyenne par centre social → dont **35 heures** d'ouverture de l'accueil

### Les espaces de vie sociale

**22 210** habitants touchés par les actions des EVS en 2024

Mode de gestion : **89%** en gestion associative **11%** en gestion collectivité locale

Budget moyen : **136 300 €**



#### Bénévoles et salariés :

**204** bénévoles de pilotage **866** bénévoles d'activités (réguliers ou ponctuels)

**66** salariés → soit **43** ETP



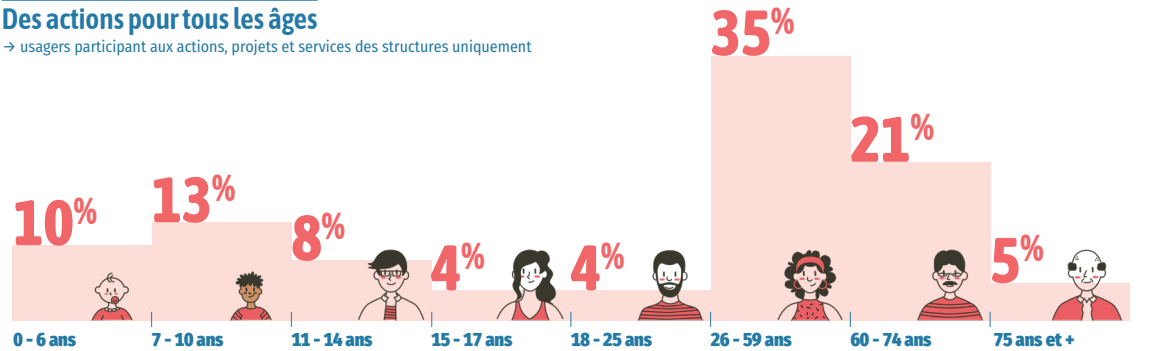
**40 heures** d'ouverture hebdomadaire en moyenne par EVS → dont **25 heures** d'ouverture de l'accueil

## Les habitants, une priorité

Les actions et les projets des centres sociaux et espaces de vie sociale sont tout entier tournés vers les habitants de leur territoire. Ils adaptent leur offre au profil des habitants et à leurs besoins, en s'efforçant de toucher toutes les tranches d'âge et en appliquant une démarche d'aller-vers.

### Des actions pour tous les âges

→ usagers participant aux actions, projets et services des structures uniquement



### Toucher la population du territoire en développant l'aller-vers

**93%** des structures proposent des actions ou des activités d'aller-vers, que ce soit dans l'espace public ou chez des partenaires.

**9,6 heures** réalisées chaque semaine lors d'actions d'aller-vers (en moyenne)

→ soit **14 498** habitants concernés au total

→ Ces actions peuvent prendre la forme d'événements locaux, d'animation de rue ou chez un partenaire, d'animation de débats dans l'espace public ou encore de porte-à-porte.

## Des actions au plus près des enjeux

Les actions des structures répondent aux enjeux sociaux identifiés localement et aux besoins exprimés par les habitants. Si les thématiques d'intervention sont assez semblables, la spécificité de chaque structure réside dans la mise en œuvre des actions, selon des modalités propres à chaque contexte local. Et toujours en concertation entre professionnels, bénévoles et habitants.

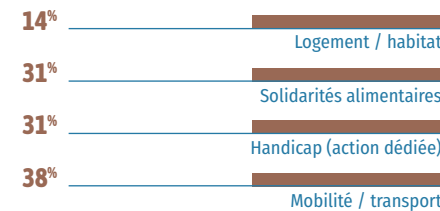
#### Des thématiques et des besoins partagés :

→ actions menées par +80% des structures

- Accès à la culture
- Accès aux loisirs
- Parentalité
- Ecologie et environnement
- Citoyenneté et cohésion sociale

#### Des thématiques et des besoins spécifiques à certains territoires :

→ en % de structures concernées



## Ancrage territorial

Les centres sociaux et espaces de vie sociale développent un projet d'animation globale ancré dans des enjeux locaux. Ils contribuent ainsi à soutenir la vie locale, notamment associative. Ils favorisent des initiatives d'habitants et, en cohérence avec un diagnostic de besoins coconstruit avec les habitants et les partenaires, ils animent la vie locale.

### Soutenir et animer la vie locale

**147**  
initiatives d'habitants ou collectifs d'habitants soutenues

→ 464 habitants impliqués



**151**  
associations accueillies par les centres sociaux

→ dont 42% pour une fonction ressources ou partenariat



**385**  
événements locaux portés ou accompagnés par les structures



**2**  
associations ou entreprises nées d'un accompagnement d'un centre social en 2024



## Faire réseau sur les territoires

Le réseau institutionnel, associatif ou économique permet de consolider des partenariats sources de dynamisme d'action et de projet dans les centres sociaux et EVS.

**97%**  
des structures impliquées dans des contrats ou projets liés aux politiques locales.

**90%**  
impliquées dans une CTG (convention territoriale globale).

**62%**  
impliquées dans un PEDT (projet éducatif territorial).

**66%**  
animent des dynamiques partenariales sur leur territoire.

**31%**  
animent des réseaux d'acteurs associatifs, entreprises, ESS.

**17%**  
animent des dispositifs ou des politiques locales.

**38%**  
animent des réseaux hybrides intégrant des habitants, des élus ou des professionnels.

**93%**  
co-portent des actions ou des projets avec d'autres structures du territoire.  
→ dont 63% au moins 1 fois par trimestre

## Des équipes salariées au service des projets

Les structures de l'animation de la vie sociale s'appuient sur les compétences et l'engagement de leurs équipes salariées, souvent renforcées des stagiaires et services civiques.

**271 / 66**  
salariés

→ soit 120,8 / 42,6 ETP

→ dont 35% / 39% en CDI



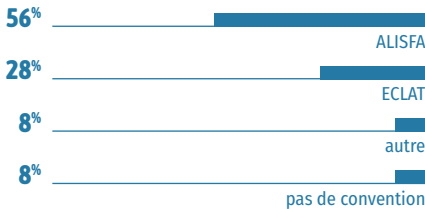
**173 / 43**  
stagiaires et services civiques



→ 88 salariés formés par les centres sociaux en 2024

### Convention collective nationale appliquée :

→ données concernant les structures associatives



**61%** des structures ont connu des renouvellements de personnel sur les fonctions socles et de pilotage en 2024.

**18%** des structures ont connu des vacances de poste, toutes fonctions confondues.

## Des habitants bénévoles

Le projet même d'une structure d'animation de la vie sociale est indissociable de l'implication d'habitants bénévoles. Celle-ci est encouragée et accompagnée. Le « parcours habitants » est de plus en plus formalisé dans le projet social.

**358**  
bénévoles impliqués au total

47% dans les activités de façon régulière  
20% dans les activités de façon ponctuelle  
35% dans le pilotage du centre social

→ soit 14 ETP de bénévolat

→ 63 heures/an/bénévole (moyenne)



**999**  
bénévoles impliqués au total

35% dans les activités de façon régulière  
52% dans les activités de façon ponctuelle  
20% dans le pilotage de l'EVS

→ soit 40,2 ETP de bénévolat

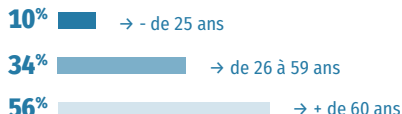
→ 65 heures/an/bénévole (moyenne)



### Répartition totale par genre :



### Répartition des bénévoles par classe d'âge :



## Ressources financières

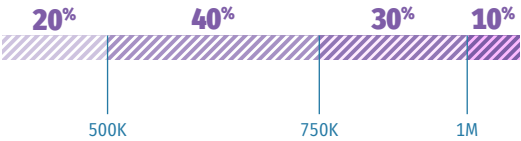
Les structures d'animation de la vie sociale équilibrent leur budget en combinant différents financements de partenaires, en priorité la Caf, des collectivités locales et l'État. La participation des usagers est cependant conséquente.

### Les centres sociaux

→ budget global

7 233 000 € → 723 300 € de budget moyen

Répartition des centres sociaux par budget (€):



65% part du budget des centres sociaux consacrée à la masse salariale (moyenne)

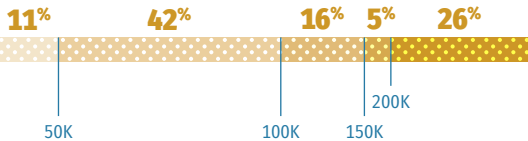


### Les espaces de vie sociale

→ budget global

2 590 000 € → 136 300 € de budget moyen

Répartition des EVS par budget (€):

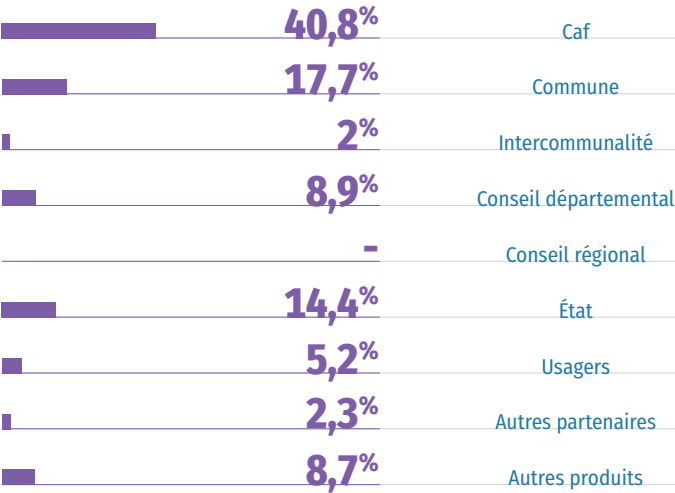


53% part du budget des EVS consacrée à la masse salariale (moyenne)

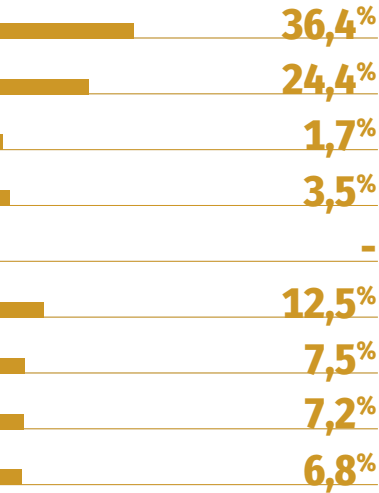


### Répartition des financements

↓ Centres sociaux



↓ Espaces de vie sociale



## Agir ensemble pour des territoires en transition

Les centres sociaux et les espaces de vie sociale mobilisent habitants, usagers et partenaires autour d'une démarche participative. Ensemble, ils construisent un projet social pluriannuel, véritable feuille de route collective, pour répondre aux besoins du territoire et aux transformations sociétales. Ce projet incarne leur engagement à co-construire des réponses adaptées aux enjeux contemporains : inclusion, solidarité, transition écologique, participation citoyenne.

### Les 3 dimensions du projet social



DÉVELOPPEMENT DE LA CITOYENNETÉ → dimension d'intérêt général

Renforcer le pouvoir d'agir des habitant sur les questions de société qui concernent leur territoire en favorisant des réponses innovantes.



ACCOMPAGNEMENT DES PROJETS → dimension collective

Accompagner les projets collectifs des habitants pour répondre à leurs envies et à leurs besoins.



ACTIVITÉS - ACTIONS SOCIO-ÉDUCATIVES ET SERVICES → dimension individuelle

Proposer aux habitants des services et des activités adaptés aux besoins qu'ils ont exprimés, en coopération avec les collectivités locales.



Dans le cadre du nouveau SDSF 2024, centres sociaux et EVS sont positionnés comme les piliers de l'offre de service aux familles sur les territoires.

Cela implique de faire évoluer les équipements AVS vers des espaces de services aux familles pour « proposer une variété de services connexe à l'accueil des jeunes enfants, des enfants et des jeunes, en facilitant l'accès à des temps collectifs et de soutien aux parents », pour aller vers les publics les plus éloignés des équipements et enfin pour faire de l'accès aux droits et de l'inclusion numérique.



### Famille et parentalité

Les centres sociaux développent un projet famille intégré au projet social en vue de soutenir les familles dans leurs problématiques du quotidien : parentalité, réussite éducative, relations inter et intra-familiales.

Actions du projet famille (centres sociaux)

60% des centres sociaux accompagnent les parents de jeunes enfants à travers des Lieux d'Accueil Enfants Parents (LAEP).

70% proposent une offre d'espaces de rencontre et d'accueil enfants-parents.

80% portent des projets parentalité dans le cadre du Réseau d'Écoute, d'Appui et d'Accompagnement des Parents (REAAP).

100% portent des contrats locaux d'accompagnement à la scolarité (CLAS).

100% favorisent l'accès aux loisirs via la mise en œuvre de sorties familiales ou de loisirs collectifs en familles.

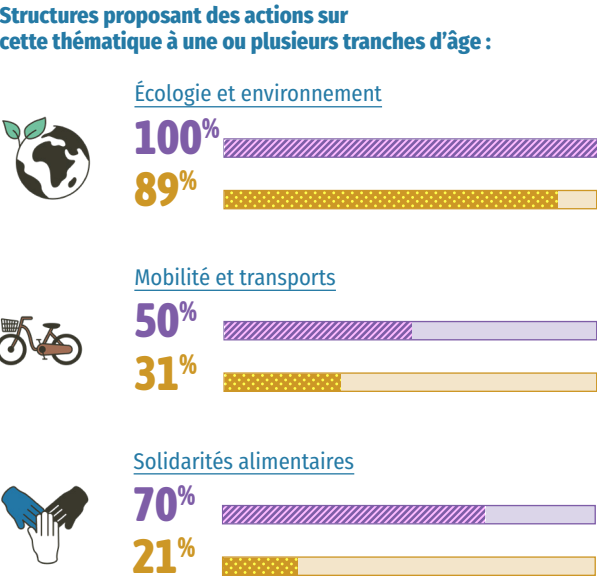


# Centres sociaux et espaces de vie sociale, acteurs clés de la transition écologique et solidaire

Par leur ancrage territorial, leur proximité avec les habitants, leur accueil inconditionnel et leur capacité à favoriser la participation citoyenne, les centres sociaux et les espaces de vie sociale sont des leviers puissants pour accompagner les transformations nécessaires. Ils agissent aux côtés des acteurs de la société civile et des politiques publiques pour construire une société plus durable et inclusive.

Ces lieux ouverts offrent des espaces propices à l'élaboration d'une vision commune d'un avenir souhaitable. On y cultive le débat, l'esprit critique et l'action concrète sur l'environnement, dans une dynamique collective et engagée.

Dans le cadre de sa politique locale de responsabilité sociétale des organisations (RSO), la Caf du Var a adapté ses modalités de soutien afin de favoriser l'émergence d'initiatives innovantes autour de la transition écologique et solidaire.



ZOOM

Quinzaine des Familles : une édition 2025 sous le signe de la responsabilité sociétale



Du 29 mars au 13 avril 2025, la 7<sup>e</sup> édition de la Quinzaine des familles a rassemblé petits et grands autour de plus de 215 événements dans tout le Var.

Organisée par la Caf du Var avec le Réseau Parentalité, cette Quinzaine a confirmé son rôle de rendez-vous majeur pour promouvoir l'écoute, le lien social et la bienveillance. Cette année, l'événement a intégré une dimension nouvelle : l'engagement responsable, en cohérence avec les valeurs de la Caf – universalité, solidarité, responsabilité et innovation.

Le fil rouge, la responsabilité sociétale des organisations (RSO), est issu du challenge Caf&Co RSO lancé en 2023 pour favoriser la créativité et l'innovation sociale. Dédie à la transition écologique, familles et acteurs locaux ont été mobilisés autour du développement durable et de l'éco-citoyenneté. La programmation, riche et accessible, a sensibilisé petits et grands aux gestes responsables du quotidien.

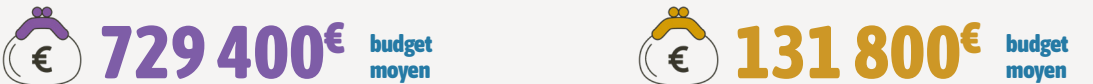
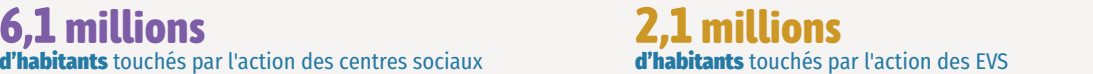
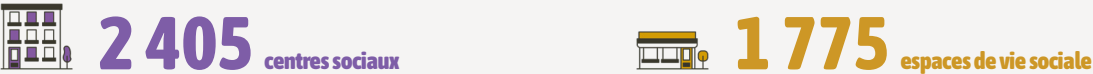
Ces deux semaines ont illustré la volonté commune d'allier soutien à la parentalité et transition responsable, dans une dynamique collective tournée vers l'avenir.



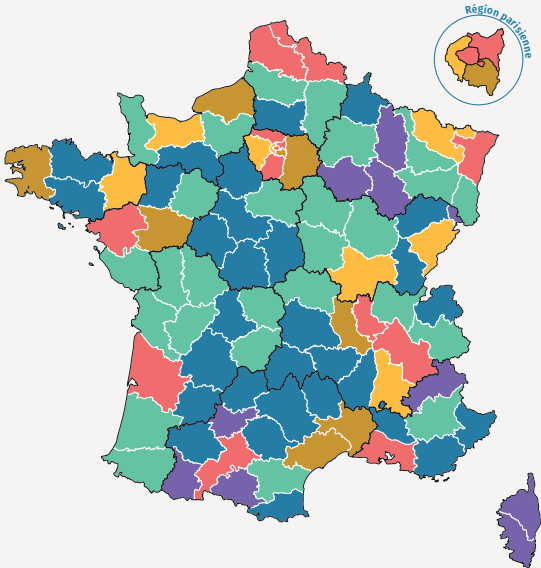
Retour en images sur la Quinzaine des Familles 2025



- Un observatoire national partagé entre CNAF et FCSF et co-piloté en local par les 2 réseaux
- Un panorama annuel de l'activité des centres sociaux et des espaces de vie sociale



Densité de répartition des structures



**COORDINATION DÉPARTEMENTALE****Caisse d'allocations familiales du Var**

Responsable adjointe Développement Social

→ Marie-Laure Batisse

marie-laure.batisse@caf83.caf.fr

**PROJET SENACS**

**Expérimentation locale au démarrage (Rhône-Alpes), l'Observatoire SENACS - Système d'Échanges National des Centres Sociaux - rend compte depuis plus de 10 ans des activités et de l'organisation des centres sociaux et des espaces de vie sociale pour l'ensemble des territoires, départements et régions en métropole et Outre-Mer.**

Animé localement par les Caf et les Fédérations locales ou Unions régionales des centres sociaux, SENACS est un outil partagé au service de la valorisation et de l'engagement des structures de l'animation de la vie sociale. Coordonné à l'échelle nationale, l'Observatoire appuie ses résultats et ses productions sur la base d'une enquête annuelle, diffusée à l'ensemble des presque 2 400 centres sociaux et 1 700 EVS. Couvrant les grands pans de la vie et des réalisations des structures, cette enquête contribue à qualifier leur impact sur les territoires.

Selon le principe de savoir « compter autrement » et « ne pas tout compter » (tel qu'inspiré du regard du philosophe Patrick Viveret), l'Observatoire se donne ainsi l'ambition d'éclairer et d'apprécier la valeur de structures « en contexte » impliquées pour répondre aux défis de notre société.

Consulter les publications et données de SENACS :

→ [www.senacs.fr](http://www.senacs.fr)

**Suivre l'actualité de SENACS sur LinkedIn** - page Senacs - Observatoire des centres sociaux et des EVS

**COORDINATION NATIONALE****Un projet co-porté par la CNAF, la FCSF et leurs réseaux.**

Caisse nationale des allocations familiales - CNAF

→ *Éric Desroziers et Évelyne Lebossé-Couët*

Fédération des centres sociaux et socioculturels de France -

FCSF → *Anne Fleury-Raemy*

Caisse d'allocations familiales du Rhône - Caf du Rhône

→ *Élisabeth Caron et Éva Bernard*

Union régionale Auvergne Rhône-Alpes centres sociaux -

AURACS → *Fabrice Gout*Coordinateur national → *Alexis Gruyer*Coordination - Secrétariat de rédaction → *Agnès Bureau*Graphisme → *Tip! - Thibault Pilard***PROJET** → édition 2025

Système d'Échanges National des Centres Sociaux

→ [www.senacs.fr](http://www.senacs.fr)